



# Netto-Null – Einfluss der Stadt Zürich im Bereich Ernährung

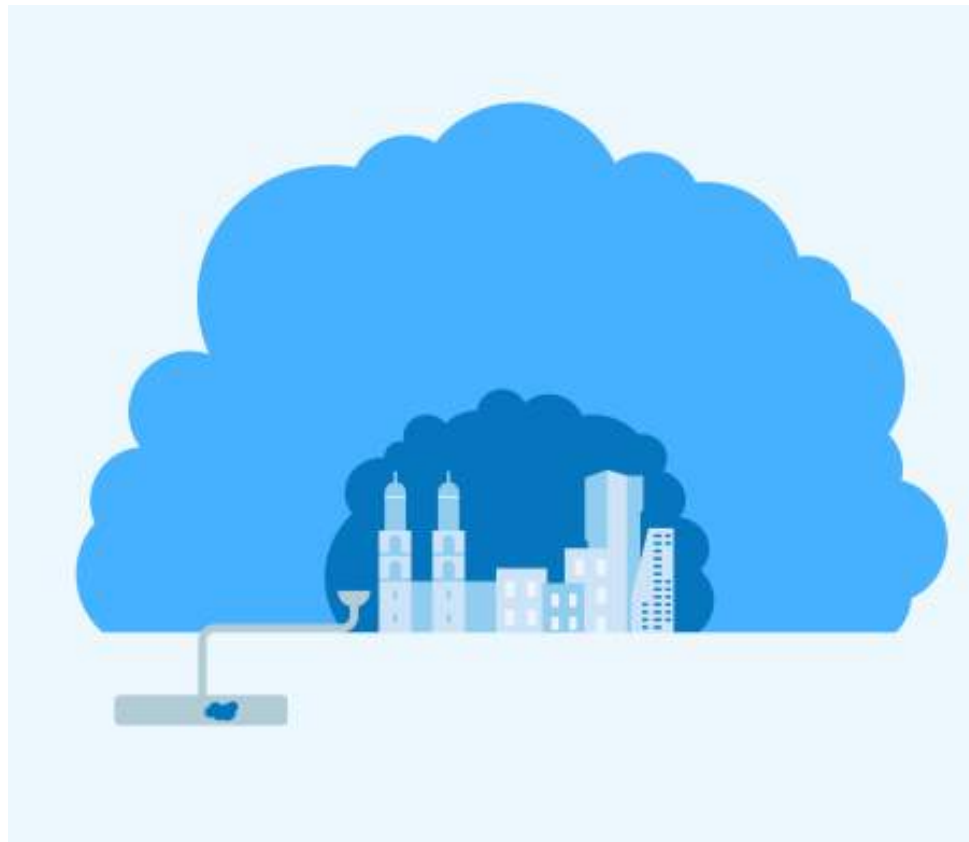
16.01.2024

Ivonne Blossfeld, Leiterin Fachbereich Ernährung und Konsum, Umwelt- und Gesundheitsschutz, Stadt Zürich

# Ernährung und Klima

# Handlungsspielraum der Stadt Zürich:

Einfluss möglich auf direkte, indirekte und negative THG-Emissionen



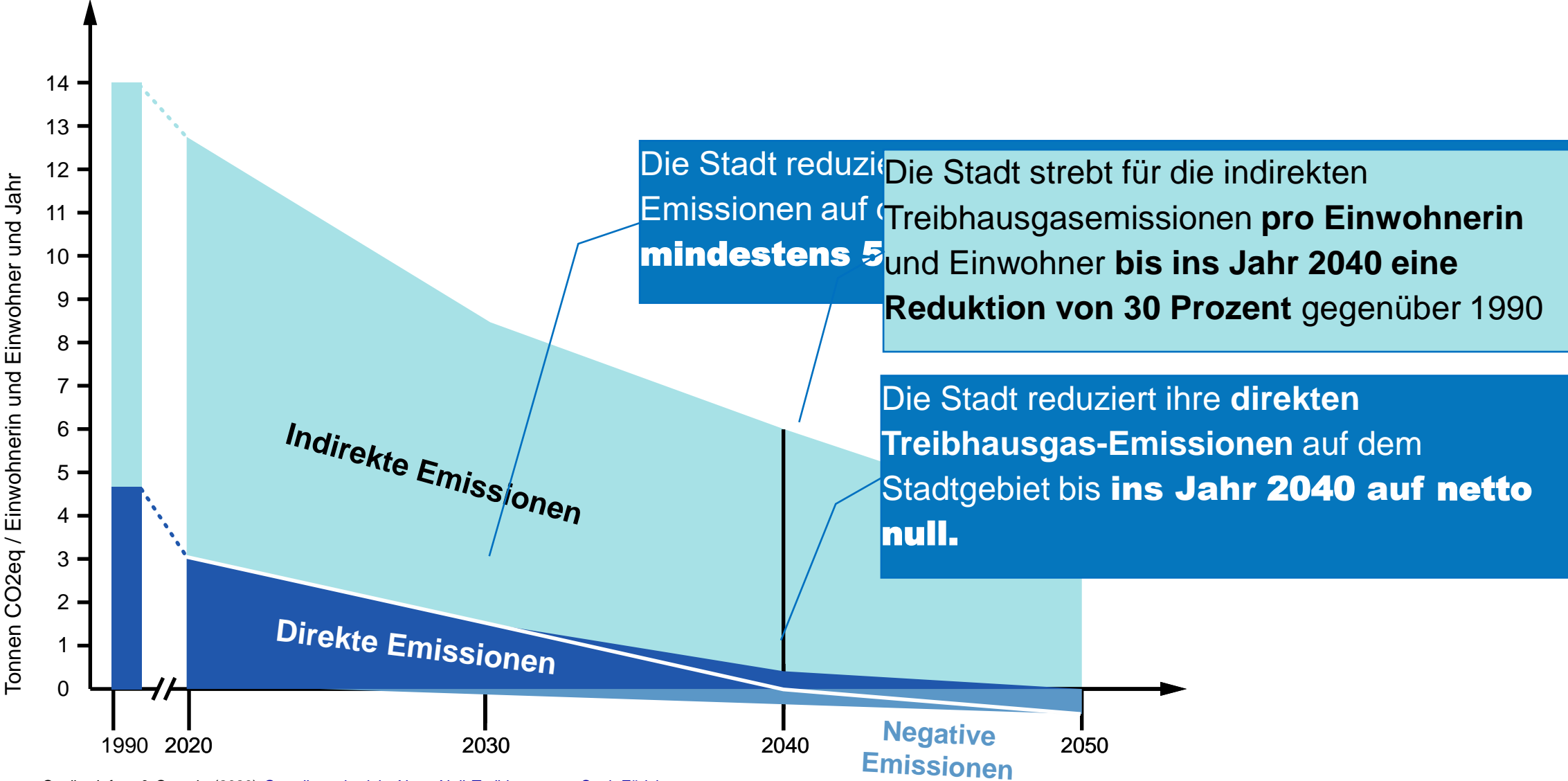
## Direkte Treibhausgasemissionen auf Stadtgebiet



## Indirekte Treibhausgasemissionen



# Der Weg zu Netto-Null



Quelle: Infras & Quantis (2020) [Grundlagenbericht Netto-Null Treibhausgase Stadt Zürich](#)  
 Stadt Zürich  
 Umwelt- und Gesundheitsschutz  
 Strategie nachhaltige Ernährung

# Ernährung und Klima

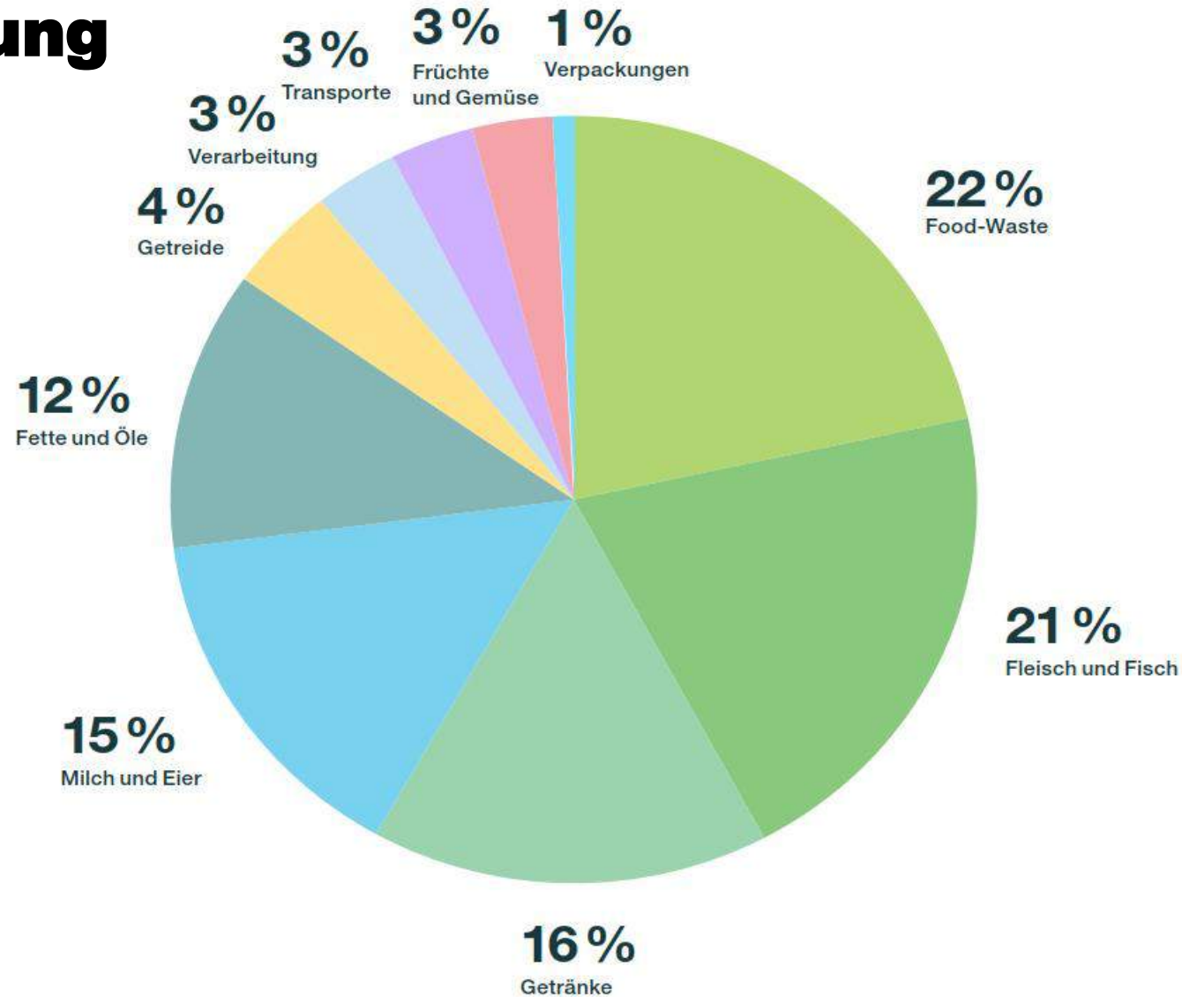
## CO<sub>2</sub>-Emissionen im Vergleich

gerechnet pro Person und Jahr



# Einfluss einer Schweizer Durchschnittsernährung auf die Umwelt

Umweltbelastungspunkte pro Person und Jahr

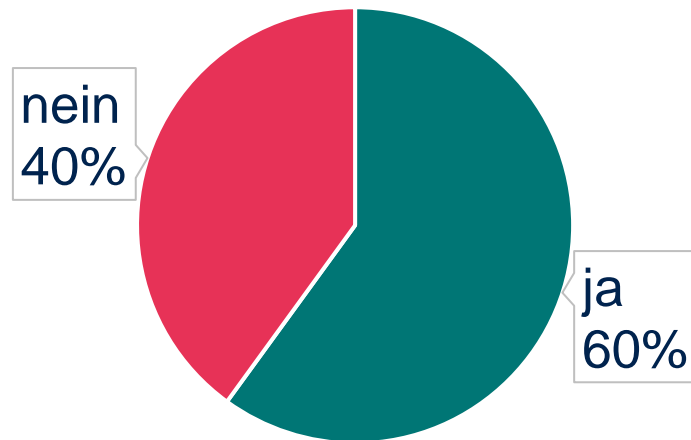


# Strategie nachhaltige Ernährung Stadt Zürich

# Politischer Auftrag - Volksabstimmungen

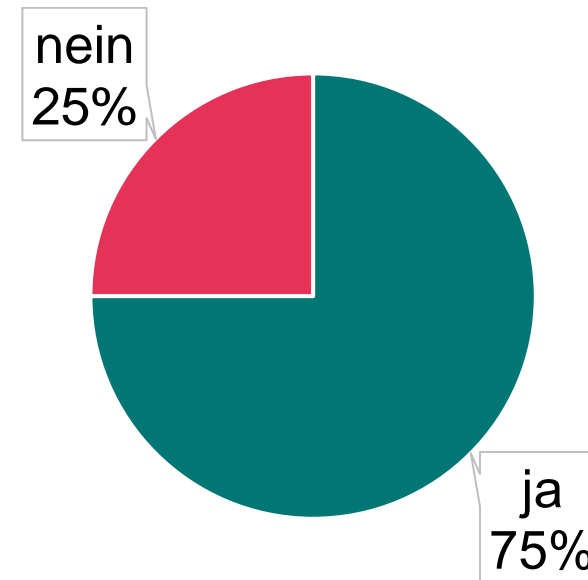
## Volksabstimmung Nov. 2017

Ja zur Förderung der umweltschonenden Ernährung und die Information über den Einfluss der Ernährung auf das globale Klima.



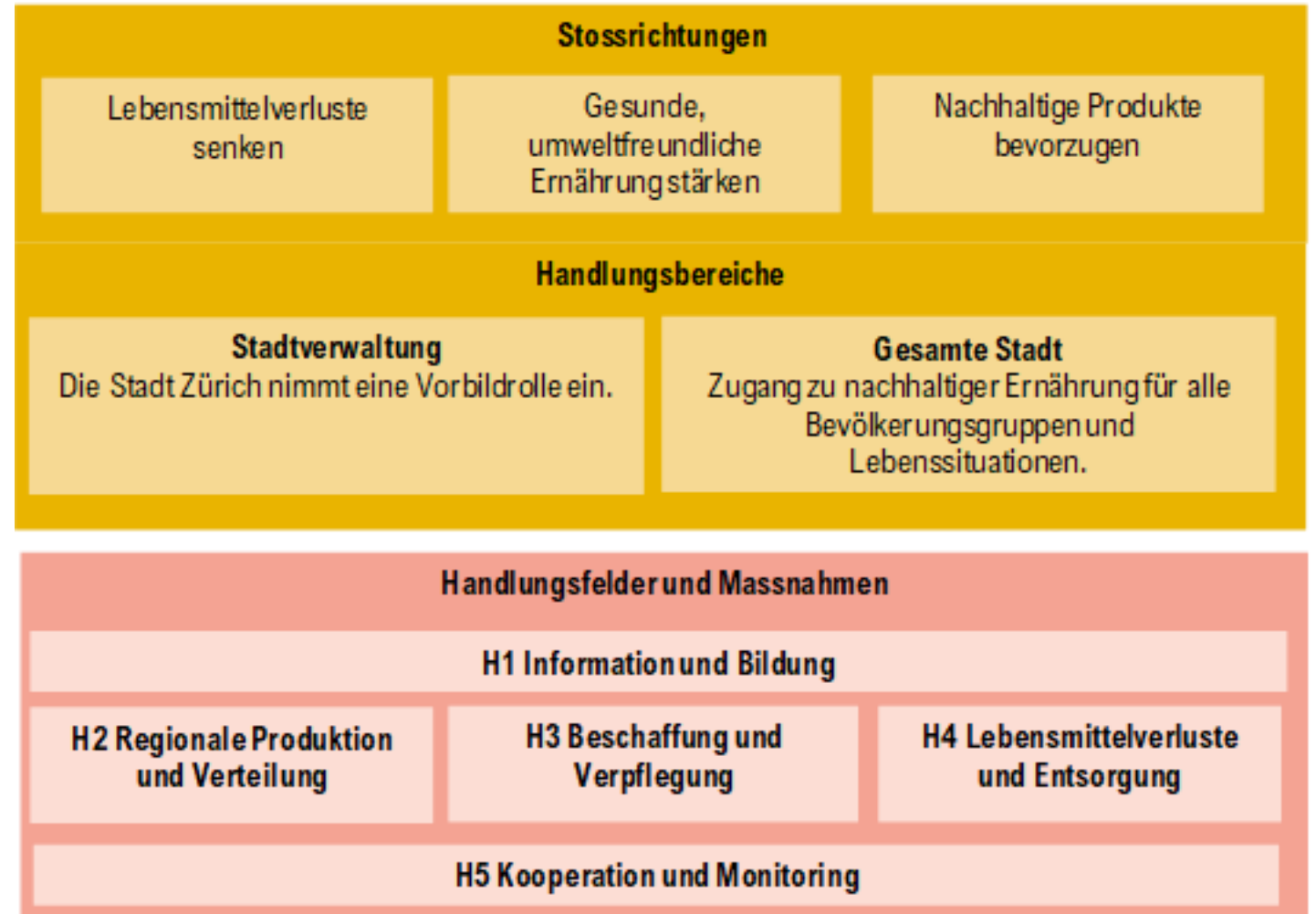
## Volksabstimmung Mai 2022

Ja zu neuen Klimaschutzziel  
- Netto-Null für direkte Emissionen  
- -30% indirekte Emissionen





# Strategie nachhaltige Ernährung Stadt Zürich



[Nachhaltige Ernährung - Stadt Zürich \(stadt-zuerich.ch\)](https://www.stadt-zuerich.ch)

# Umsetzung Stadtverwaltung

# Verpflegungsbetriebe der Stadt Zürich

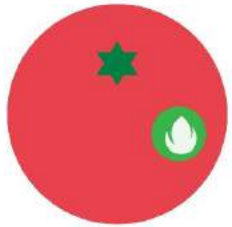
## 165 städtische Verpflegungsbetriebe

- Stadtspitäler
- Gesundheitszentren für das Alter
- Personalrestaurants und –cafeterias
- Betreuungseinrichtungen (Schule / Hort)
- Verpachtete städtische Betriebe

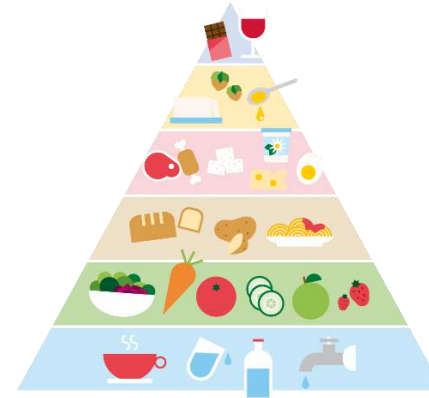


**Rund 8.5 Mio Menüs pro Jahr**

# Quantitative Ziele 2030 für städtische Verpflegungsbetriebe



> 50% nachhaltige Produkte



Ausgewogenes Angebot



< 10% Food-Waste

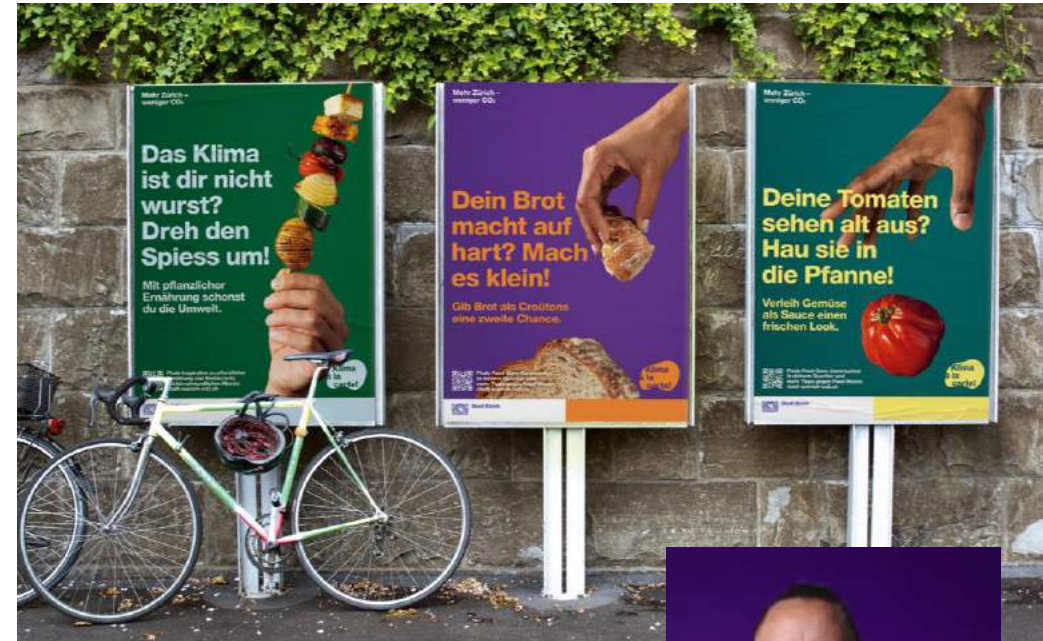


-30% Umwelt- & Klima-Fussabdruck

# Umsetzung gesamte Stadt

# «Klima à la carte» - Stadtweite Kampagne

- «Klima à la carte» in der Gastronomie: Betriebe bieten mindestens ein gekennzeichnetes klimafreundliches Gericht über Kampagnenzeitraum
- Plakat- und Social Media-Kampagne mit Handlungsmöglichkeiten im eigenen Haushalt

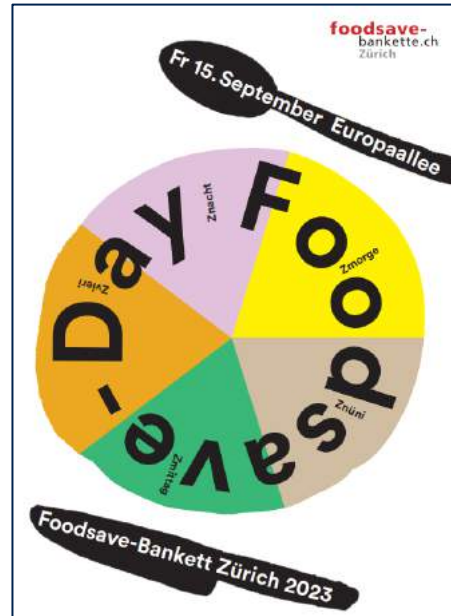


# Engagement in der Stadt

## Food Zurich



## Soil to Soul



## Foodsave-Bankett



## Quartieranlässe

## foodsaveMARKT @dieCuisine



# Engagement mit der Gastronomie

- 40% Lebensmittel in der Stadt Zürich werden in der Gastronomie konsumiert, Fleisch sogar über 50%
- Kollaborationen und Unterstützungsangebote durch die Stadt Zürich



**Beratungsangebote für  
Gastrobetriebe**

Beratungsangebot entdecken

### CO<sub>2</sub>-Quick-Check

eaternity | Stadt Zürich Umwelt- und Gesundheitsschutz

Herzlichen Dank für Ihre Teilnahme.

Mit der betriebspezifischen Auswertung und den Tipps möchten wir Sie inspirieren im Alltag bewusst zu handeln und auch einmal etwas Neues auszuprobieren. Dies gelingt mit einer Hand voll Kreativität und einer Prise Mut!

**Berechnungsmethode:**  
Für jeden Eintrag Ihrer Menükarte suchen wir auf Basis der Namensähnlichkeit ein passendes Rezept aus unserer Datenbank mit über 120'000 Rezepturen. Wir berücksichtigen auch unterschiedliche Kriterien, wie bspw. wie viele Fleischprodukte auf der Karte sind und wie viel CO<sub>2</sub> alle Gerichte im Durchschnitt verursachen. Für die Berechnung der CO<sub>2</sub>-Emissionen werden jeweils die landwirtschaftliche Produktion, Verarbeitung, Saisonalität, Transport, Konservierung und Herkunft der Zutaten - sofern deklariert - berücksichtigt.

Kontakt: Für weiterführende Information oder bei Rückfragen stehen wir Ihnen gerne zur Verfügung:  
[spz\\_vermehrung@zuerich.ch](mailto:spz_vermehrung@zuerich.ch)  
[stadt.zuerich.ch/nachhaltigeGastronomie](http://stadt.zuerich.ch/nachhaltigeGastronomie)

Mit dieser Auswertung möchten wir Ihnen eine grobe Einschätzung der CO<sub>2</sub>-Emissionen Ihrer Menus geben. Dabei ist zu beachten, dass es sich bei allen Zahlen um Schätzungen handelt und dass wir nur mit den Angaben arbeiten, die Sie auf Ihrer Menükarte bereitstellen.

**Restaurant X Y**

Gerichte insgesamt	28	Gerichte mit Fisch	3
Vegane Gerichte	5	Gerichte mit Geflügel	1
Vegetarische	8	Gerichte mit rotem Fleisch	11

LOGO Restaurant

Löwenstrasse 34, 8001 Zürich, Schweiz

**Wie gut schneiden Sie im Vergleich ab?**

- \*\*\*\*\* = Schlüsslicht.
- \*\*\*\* = Nicht gut.
- \*\*\* = Naja. Sie sind schlechter als der Durchschnitt.
- \*\* = Prima. Sie schneiden besser ab als der Durchschnitt aller Restaurants.
- \* = Super. Sie gehören zu den besten 20% der gemessenen Restaurants.

**Bewertung**  
 ★★☆☆☆  
 Dieses Restaurant schliesst besser als der Durchschnitt ab

## Charta für die Zukunft

Macht mit und engagiert euch für eine nachhaltige Zürcher Gastronomie



healthy3  
Gesunde Menschen in gesunder Gesellschaft an den 4. Februar 2020

Gastro Stadt Zürich

Stadt Zürich



# Charta für die Zukunft

## Die Gastronomie-Unternehmen erklären sich u.a. bereit:

- das vegetarische und vegane Angebot auszubauen und es attraktiv und abwechslungsreich zu gestalten
- das Angebot an Fleischgerichten hinsichtlich Portionsgrösse sowie der Art, Herkunft und Verwertung des Fleisches kritisch zu überdenken und wo nötig Anpassungen vorzunehmen
- mutig zu sein und eigene Ideen zum Thema anzustossen und umzusetzen



März 2023 lanciert

> 100 Zürcher Gastro-  
Betriebe unterschrieben

healthy3  
Gesunde Menschen,  
in gesunden Gesellschaften,  
auf einem gesunden Planeten.



Gastro  
Stadt  
Zürich



Stadt Zürich

# Ernährung macht Schule

- Schüलगärten
- Kooperation GemüseAckerdemie
- Naturschulen / Schule auf dem Bauernhof
- Pilotprojekt: Nachhaltige Ernährung und Konsum im Schulkreis Glattal
- Zusammenarbeit mit der Allgemeinen Berufsschule Zürich



# Förderprogramme & Kooperationen

## KlimUp

- Förderprogramm für Start-ups (Frühphase) und NPOs mit Fokus auf Netto-Null und Umweltziele
- Einmalige Finanzierung bis zu 250`000 CHF und mehrjährige Finanzierung bis 600`000 CHF
- Erstes Programm seiner Art in der Schweiz

## Kooperationen für gemeinnützige Projekte

- Unterstützung durch Beratung, Patronat, Finanzbeitrag
- Einmalige Finanzierung bis zu 20`000 CHF
- Für: NPOs, Schulen, Vereine





# Besten Dank. Fragen?

